

Réalisations de Cartes-Maximum Suisse-Mars 2011

Légumes en fleurs.

Timbres-poste ordinaires émis le 3 mars 2011.



La courgette

Famille des cucurbitacées, originaire de l'Amérique du nord et de l'Amérique Centrale. Elle est apparue en Europe dès la 17^{ème} siècle et se cultive jusqu'à 900 mètres d'altitude.

Edition carte postale Photo © ProSpecieRara. Oblitération spéciale illustrée Premier Jour du 3 mars 2011 à Berne.

Le Pois Gourmand

Famille des légumineuses. Il présente une tige rampante ou grimpante avec une fleur dont la partie inférieure est pourpre et la partie supérieure violette. Originaire de l'Europe du sud, Proche-Orient, il fut probablement régulièrement cultivé en Europe au 16^{ème} siècle ou 17^{ème} siècle.

Edition carte postale Photo © ProSpecieRara. Oblitération spéciale illustrée Premier Jour du 3 mars 2011 à Berne.



L'artichaut

Famille des composées, il a pour origine l'Afrique du nord, le Golfe persique, la méditerranée orientale. Sa

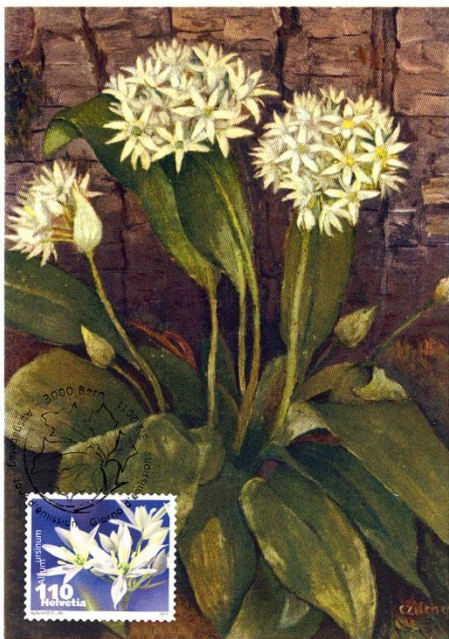
culture remonte au 1^{er} siècle de l'ère chrétienne et s'effectue dans notre pays principalement dans les cantons de Genève, Vaud, Valais et Tessin jusqu'à une altitude de 600 mètres.

Edition carte postale Photo © ProSpecieRara. Oblitération spéciale illustrée Premier Jour du 3 mars 2011 à Berne.

L'ail des ours

Famille des liliacées, originaire d'Europe Centrale. Il se cueille de mars à mai. La variété sauvage connue depuis l'antiquité pousse dans les sous-bois ou au bord des haies dans un terrain humide jusqu'à 1200 mètres d'altitude.

Edition carte postale Jean Zeltner, Genève. Oblitération spéciale illustrée Premier Jour du 3 mars 2011 à Berne.



L'abeille mellifère

Elle apparut il y a plusieurs dizaines de millions d'années. Elle féconde la plus grande partie de notre monde végétal et garantit notre alimentation en fruits, légumes, oléagineux, etc. Malheureusement elle est menacée par un acarien, le varroa, des virus, les pesticides et autres produits chimiques, les engrais, la pollution de



Edition carte postale © ProSpecieRara. Oblitération spéciale illustrée Premier Jour du 3 mars 2011 à Berne.

l'air, la prolifération des ondes électromagnétiques, les cultures OGM et les changements climatiques.

Réalisations de Cartes-Maximum Suisse-Mars 2011

Timbres-poste ordinaires émis le 3 mars 2011.



Centenaire de la naissance de Max Frisch

Il est né le 15 mai 1911 à Zurich. Très tôt il se tourne vers l'écriture et entreprend des études de littérature allemande, études qu'il abandonne toutefois pour s'inscrire en architecture à l'EPF de Zurich, afin de vivre de sa profession, ce qu'il fera jusqu'en 1955. A ce sujet on peut citer la piscine publique réalisée dans le centre de Zurich, le Letzigraben, rebaptisé Max-Frisch-Bad, et classé monument historique. Abandonnant l'architecture pour l'écriture, il quitte Zurich et se partage entre Rome, New York, Berlin et le Tessin. Dans ses nombreux écrits, pièces de théâtre, romans, biographies, il aborde des problèmes sociaux, des questionnements moraux, et jette un œil critique sur l'actualité suisse. Il décède le 4 avril 1991 à Zurich.

Edition carte postale Atlantis Verlag, Zürich. Oblitération spéciale Premier Jour du 3 mars 2011 à Zürich.

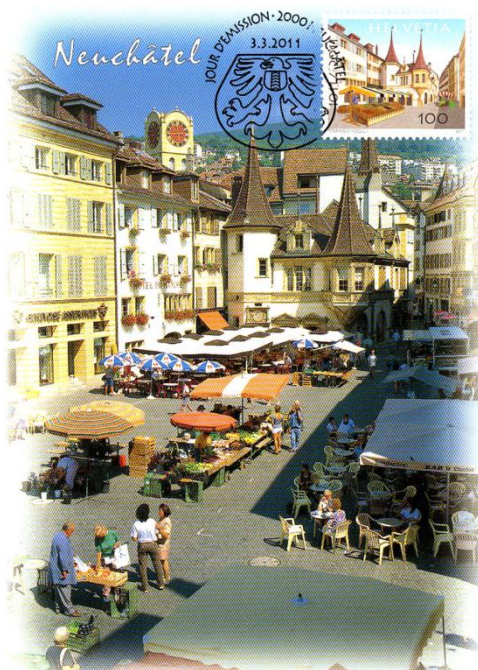
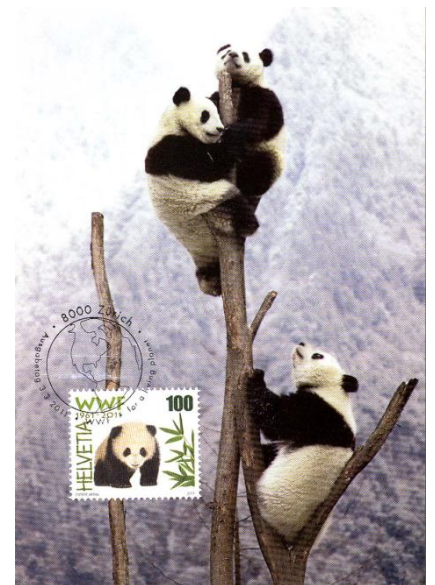
Cinquantenaire du WWF

Réunis en Suisse, des défenseurs de la nature fondèrent en 1961 le World Wildlife Fund

avec comme symbole le "Panda", animal menacé d'extinction. Cette fondation se mobilise pour protéger les espèces animales et végétales menacées, réintroduire celles disparues de certaines régions.. Elle lutte contre la déforestation, et se bat pour la protection d'importants écosystèmes, des marais, la revitalisation des cours d'eau, etc.

Le grand thème actuel du WWF, et pour ces années à venir, est la protection du climat car il devient urgent de freiner les changements climatiques.

Edition carte postale Nouvelles Images SA Lombreuil (F). Oblitération spéciale Premier Jour du 3 mars 2011 à Zürich.



Millénaire de la ville de Neuchâtel

La ville de Neuchâtel fête cette année son millénaire. Le plus ancien écrit mentionnant le nom de cette cité est un acte de donation signé le 24 avril 1141 par Rodolphe III, dernier roi de Bourgogne, instituant son épouse Ermengarde propriétaire de "la résidence royale de Novum Castellum, avec l'ensemble de ses serfs et de ses dépendances".

Bien avant cette date, une importante cité burgonde désignée sous le nom de "Noirdelonex" avait été construite sur l'emplacement d'une ancienne bourgade en ruine. Devenue colonie romaine, son nom fut changé en Novum Castellum, mais on croit savoir qu'au temps de la Reine Berthe, on désignait déjà la cité sous le nom de Neuf Châstel devenu donc par la suite Neuchâtel.

Edition carte postale Photoglob, Zürich. Oblitération spéciale Illustrée Premier Jour du 3 mars 2011 à Neuchâtel.